

А Д М И Н И С Т Р А Ц И Я

закрытого административно-территориального образования города Заречного Пензенской области

ПОСТАНОВЛЕНИЕ

от 13.11.2012

№ 2268

от _____

№ _____

г.Заречный

Об утверждении Административного регламента Администрации города Заречного Пензенской области по предоставлению муниципальной услуги «Выдача разрешений на вселение членов семьи нанимателя в жилое помещение, занимаемое по договору социального найма»

В соответствии с Концепцией административной реформы в Российской Федерации в 2006-2010 годах, одобренной распоряжением Правительства Российской Федерации от 25.10.2005 № 1789-р «Об одобрении Концепции административной реформы в Российской Федерации в 2006-2008 годах и плана мероприятий по проведению административной реформы в Российской Федерации в 2008 -2010 годах» (с изменениями и дополнениями), Федеральным законом Российской Федерации от 27.07.2010 № 210-ФЗ «Об организации предоставления государственных и муниципальных услуг» (с изменениями и дополнениями), Федеральным законом Российской Федерации от 01.07.2011 № 169-ФЗ «О внесении изменений в отдельные законодательные акты Российской Федерации», решением Собрании представителей города Заречного Пензенской области от 25.05.2011 № 262 «Об утверждении Перечня услуг, которые являются необходимыми и обязательными для предоставления муниципальных услуг, предоставляемых исполнительными органами местного самоуправления г.Заречного Пензенской области, муниципальными учреждениями и иными юридическими лицами, частично или полностью финансируемыми за счет бюджета ЗАТО г.Заречного Пензенской области», постановлениями Администрации города Заречного Пензенской области от 18.05.2011 № 954 «Об утверждении Порядка разработки и утверждения административных регламентов предоставления муниципальных услуг Администрацией ЗАТО г.Заречного, иными органами местного самоуправления ЗАТО г.Заречного» (с изменениями и дополнениями), от 27.02.2010 № 283 «Об утверждении Плана мероприятий по вопросам реформирования управления и муниципальной службы города Заречного Пензенской области», руководствуясь статьями 4.5.1 и 4.6.1 Устава закрытого административно-территориального образования города Заречного Пензенской области, Администрация ЗАТО г. Заречного **п о с т а н о в л я е т**:

1. Утвердить Административный регламент Администрации города Заречного Пензенской области по предоставлению муниципальной услуги «Выдача разрешений на вселение членов семьи нанимателя в жилое помещение, занимаемое по договору социального найма» (приложения №№ 1, 2, 3).
2. Настоящее постановление опубликовать в печатном средстве массовой информации газете «Ведомости Заречного».
3. Контроль за исполнением настоящего постановления возложить на заместителя Главы Администрации города Мухина А.В.

Исполняющий обязанности
Главы Администрации

А.Г. Рябов

**Регламент административной муниципальной услуги
«Выдача разрешений на вселение членов семьи нанимателя в жилое помещение,
занимаемое по договору социального найма»**

Наименование требований регламента	Содержание требований регламента
Наименование услуги	Выдача разрешений на вселение членов семьи нанимателя в жилое помещение, занимаемое по договору социального найма
Общие положения	
Предмет регулирования административного регламента	Предметом регулирования регламента является оказание (предоставление) услуги по приему заявлений, документов для получения разрешений на вселение членов семьи нанимателя в жилое помещение, занимаемое по договору социального найма
Описание заявителей, а также физических и юридических лиц, имеющих право в соответствии с законодательством Российской Федерации, законодательством Пензенской области, муниципальными нормативными правовыми актами выступать от их имени при взаимодействии с соответствующим органом местного самоуправления ЗАТО г. Заречного при предоставлении муниципальной услуги	Получателями муниципальной услуги являются граждане Российской Федерации, местом жительства которых является город Заречный (далее - Заявители). В случае невозможности личной явки Заявителя при подаче документов и (или) получении уведомления его интересы может представлять иное лицо при предъявлении паспорта или иного документа, удостоверяющего личность гражданина, на основании доверенности, оформленной надлежащим образом в соответствии с действующим законодательством. Интересы недееспособных граждан при подаче документов может представлять законный представитель - опекун на основании постановления о назначении опеки; интересы несовершеннолетних - законные представители (родители, усыновители, опекуны, специалисты органов детской опеки).
Информация о местах нахождения и графике работы органа местного самоуправления, предоставляющего муниципальную услугу	Город Заречный, Проспект 30-летия Победы, дом 27 (здание Администрации города), отдел учета и распределения жилья (далее - Отдел) (кабинеты № 119, № 121) В Отделе осуществляется прием получателей муниципальной услуги, при наличии документа, удостоверяющего личность, в соответствии со следующим графиком: - понедельник, с 14.00-18.00; - среда, с 14.00 -18.00; - пятница, с 14.00 -18.00
Справочные телефоны и адреса электронной почты разработчика административного регламента и организаций, участвующих в предоставлении муниципальной услуги, в том числе номер телефона-автоинформатора	телефон начальника Отдела: 61-01-72 (e-mail: home-1@zarechny.zato.ru); телефоны специалистов Отдела: 65-29-53; 65-24-13; (e-mail: home-2@zarechny.zato.ru home-5@zarechny.zato.ru jiIn@zarechny.zato.ru igavrilina@zarechny.zato.ru) При предоставлении муниципальной услуги в целях получения документов, необходимых для выдачи разрешений на вселение членов семьи нанимателя в жилое помещение, занимаемое по договору социального найма, информации для проверки сведений, представляемых Заявителем, осуществляется взаимодействие со следующими учреждениями:

	<p>- муниципальное автономное учреждение "Многофункциональный центр предоставления государственных и муниципальных услуг" (ул. Зеленая, д. 6, тел.: (8412) 65-24-44; (8412) 65-24-45; e-mail: mfczato@mail.ru, zarechny@mfcinfo.ru);</p> <p>- открытое акционерное общество "Единый расчетно-кассовый центр" (ул. Строителей, д. 4А, тел.: (8412) 61-12-34; e-mail: info@erkc.zato.ru);</p> <p>- иные органы и организации, имеющие сведения, необходимые для разрешения на вселение членов семьи нанимателя в жилое помещение, занимаемое по договору социального найма.</p> <p>Процедура взаимодействия с указанными органами и организациями, обладающими сведениями, необходимыми для предоставления муниципальной услуги, определяется соответствующими соглашениями в порядке, условиях и правилах информационного взаимодействия.</p>
<p>Порядок получения информации заявителями по вопросам предоставления муниципальной услуги и услуг, которые являются необходимыми и обязательными для предоставления соответствующей муниципальной услуги, сведений о ходе ее предоставления</p>	<p>1. Индивидуальное информирование гражданина об услуге (кабинет 119, 121) в приемное время - понедельник, среда, пятница (с 14.00-18.00).</p> <p>Для получения информации о порядке предоставления муниципальной услуги (далее информация о процедуре) граждане вправе обращаться:</p> <ul style="list-style-type: none"> - в устной форме лично или по телефону к главным или ведущим специалистам отдела учета и распределения жилья Администрации города Заречного (далее - Специалисты); - в письменном виде почтой в адрес Главы Администрации города или заместителя Главы Администрации города, курирующего предоставление муниципальной услуги; - через Интернет-сайт Администрации города, по электронной почте в адрес Администрации. <p>Основными требованиями к информированию гражданина являются:</p> <ul style="list-style-type: none"> - достоверность и полнота информирования; - четкость в изложении информации; - удобство и доступность получения информации; - оперативность предоставления информации. <p>Информирование гражданина организуется индивидуально или публично. Форма информирования может быть устной или письменной.</p> <p>1.1. Индивидуальное устное информирование осуществляется Специалистом при обращении гражданина за информацией лично или по телефону.</p> <p>Специалист, осуществляющий устное информирование, должен принять все необходимые меры для дачи полного ответа на поставленные вопросы, в случае необходимости с привлечением других специалистов. Индивидуальное устное информирование осуществляется не более 10 минут.</p> <p>При информировании о порядке предоставления муниципальной услуги по телефону Специалист, сняв трубку, должен назвать наименование своего отдела, фамилию, имя, отчество и должность.</p> <p>Звонки от граждан по вопросу информирования о порядке предоставления муниципальной услуги принимаются в будничные дни в рабочее время. Если на момент поступления звонка от гражданина Специалист проводит личный прием граждан, Специалист вправе предложить гражданину обратиться по телефону позже, либо, в случае срочности получения информации, предупредить о возможности прерывания разговора по телефону для личного приема граждан. В конце информирования Специалист, осуществляющий прием и консультирование, должен кратко подвести итог разговора и перечислить действия, которые необходимо предпринять (кто именно, когда и что должен сделать).</p>

	<p>1.2. Индивидуальное письменное информирование при обращении гражданина в Администрацию осуществляется путем почтовых отправлений.</p> <p>Ответ на вопрос предоставляется в соответствии с Федеральным Законом от 02.05.2006 № 59-ФЗ "О порядке рассмотрения обращений граждан Российской Федерации" (с изменениями и дополнениями). Ответ направляется в письменном виде или по электронной почте (в зависимости от способа доставки ответа, указанного в письменном обращении, или способа обращения гражданина).</p> <p>Информация по письменному запросу, направленная через официальный Интернет-сайт Администрации города, размещается на сайте в разделе вопросов-ответов в течение 30 рабочих дней со дня поступления запроса.</p> <p>2. Публичное информирование гражданина об услуге.</p> <p>2.1. Публичное устное информирование осуществляется с привлечением средств массовой информации, радио, телевидения (далее - СМИ).</p> <p>2.2. Публичное письменное информирование осуществляется путем публикации информационных материалов в СМИ, размещения на официальном Интернет-сайте Администрации города</p>
<p>Электронный адрес специализированной информационной системы "Портал государственных и муниципальных услуг Пензенской области"</p>	<p>http://pgu.pnz.ru/web/guest/main</p>
<p>Стандарт предоставления муниципальной услуги</p>	
<p>Наименование муниципальной услуги</p>	<p>Выдача разрешений на вселение членов семьи нанимателя в жилое помещение, занимаемое по договору социального найма</p>
<p>Наименование органа местного самоуправления ЗАТО г.Заречного, предоставляющего муниципальную услугу</p>	<p>Администрация города Заречного Пензенской области</p>
<p>Результат предоставления муниципальной услуги</p>	<p>Конечным результатом предоставления муниципальной услуги является:</p> <ul style="list-style-type: none"> - в случае выдачи разрешения на вселение членов семьи нанимателя в жилое помещение, занимаемое по договору социального найма - документ, подтверждающий принятие такого решения. Копия этого документа направляется Заявителю; - в случае выдачи отказа на вселение членов семьи нанимателя в жилое помещение, занимаемое по договору социального найма - документ, подтверждающий принятие такого решения. Копия этого документа - направляется Заявителю.
<p>Срок предоставления муниципальной услуги</p>	<p>Решение о выдаче разрешений на вселение членов семьи нанимателя в жилое помещение, занимаемое по договору социального найма, принимается не позднее чем через 30 календарных дней со дня предоставления документов, перечисленных в настоящем Регламенте.</p> <p>Не позднее чем через 3 рабочих дня со дня принятия решения о выдаче разрешений на вселение членов семьи нанимателя в жилое помещение, занимаемое по договору социального найма, Заявителю выдается или направляется документ, подтверждающий принятие такого решения.</p> <p>Предоставление муниципальной услуги осуществляется в соответствии с:</p> <ol style="list-style-type: none"> 1. Жилищным кодексом Российской Федерации (с изменениями и дополнениями). 2. Законом Российской Федерации от 14.07.1992 № 3297-1 «О закрытом административно - территориальном образовании».

	<p>3. Постановлением Правительства Российской Федерации от 11.06.1996 № 693 "Об утверждении Положения о порядке обеспечения особого режима в закрытом административно-территориальном образовании, на территории которого расположены объекты Государственной корпорации по атомной энергии "Росатом".</p> <p>4. Решением Собрания представителей города Заречного Пензенской области от 08.09.2005 № 105 "Об установлении учетной нормы и нормы предоставления жилого помещения по договору социального найма в г. Заречном Пензенской области" (с изменениями и дополнениями).</p>
Правовые основания для предоставления муниципальной услуги	<p>Правовым основанием для предоставления муниципальной услуги является факт подачи (направление по почте или непосредственное вручение) в Администрацию города Заречного Пензенской области заявления с полным пакетом документов, указанных в настоящем Регламенте.</p>
Исчерпывающий перечень документов, необходимых в соответствии с законодательными или иными нормативными правовыми актами для предоставления муниципальной услуги	<p>1. Заявление о вселении членов семьи нанимателя в жилое помещение, занимаемое по договору социального найма (приложение № 1 к настоящему Регламенту).</p> <p>Заявление подписывается всеми дееспособными членами семьи старше 14 лет.</p> <p>2. Копия паспорта или иных документов, удостоверяющих личность и подтверждающих гражданство Российской Федерации, всех членов семьи.</p> <p>3. Документы (справки), выданные органом, осуществляющим регистрационный учет граждан, о регистрации в жилом помещении по месту жительства - справки о регистрации из ОАО "Единый расчетно-кассовый центр": 1 – о регистрации нанимателя и членов его семьи, 2 - о регистрации члена семьи, которого регистрируют в жилое помещение по договору социального найма.</p> <p>4. Документы (справки), подтверждающие право пользования жилыми помещениями:</p> <p>4.1. Договор социального найма, ордер. В случае их отсутствия у Заявителя, указанные документы запрашивает Администрация г.Заречного в порядке межведомственного взаимодействия;</p> <p>4.2. Свидетельство о государственной регистрации права, договор передачи жилого помещения в собственность граждан (приватизации, купли-продажи, мены, дарения, по наследству) - при наличии.</p> <p>5. Документы, содержащие сведения о составе семьи - свидетельство о рождении (до 14 лет), свидетельство о заключении брака, решение суда о признании гражданина членом семьи заявителя.</p> <p>Документы, предусмотренные настоящим Регламентом для выдачи разрешений на вселение членов семьи нанимателя в жилое помещение, занимаемое по договору социального найма, представляются в копиях с одновременным подтверждением их подлинности оригиналом, либо представляются нотариально заверенные копии документов без подтверждения их подлинности оригиналом. Копия документа (справки) после проверки ее соответствия оригиналу заверяется лицом, принимающим документы, оригиналы документов возвращаются гражданину.</p> <p>Документы, предусмотренные пунктами 1, 2, 4.2, 5, предоставляются Заявителем</p>
Перечень документов, которые являются необходимыми и обязательными для предоставления муниципальной услуги	<p>Перечень документов отсутствует.</p>
Исчерпывающий перечень оснований для отказа в приеме документов,	<p>В приеме документов, необходимых для предоставления муниципальной услуги, отказывается в случае:</p> <ul style="list-style-type: none"> - если с заявлением обратилось ненадлежащее лицо; - отсутствия информации о гражданине (фамилии, имени, отчества,

необходимых для предоставления муниципальной услуги	почтового адреса), подписи гражданина.
Исчерпывающий перечень оснований для отказа в предоставлении муниципальной услуги	<p>Отказывается в предоставлении муниципальной услуги в случае, если после вселения граждан в жилое помещение по договору социального найма общая площадь соответствующего жилого помещения на одного члена семьи составит менее учетной нормы.</p> <p>Уведомление с указанием причин отказа направляется гражданину Специалистом по почте или выдается лично в течение 3-х рабочих дней с момента принятия решения.</p>
Размер платы, взимаемой с заявителя при предоставлении муниципальной услуги, и способы ее взимания в случаях, предусмотренных федеральными законами, принимаемыми в соответствии с ними иными нормативными правовыми актами Российской Федерации, нормативными правовыми актами Пензенской области, муниципальными нормативными правовыми актами	Предоставление муниципальной услуги, оказываемой должностными лицами Администрации города Заречного, осуществляется без взимания платы.
Максимальный срок ожидания в очереди при подаче запроса о предоставлении муниципальной услуги и при получении результата предоставления муниципальной услуги	Время ожидания в очереди при подаче или получении документов, информации о процедуре предоставления муниципальной услуги при личном обращении Заявителей не должно превышать 10 минут.
Срок регистрации запроса Заявителя о предоставлении муниципальной услуги	Максимальный срок выполнения действия - 30 минут.
Требования к помещениям, в которых предоставляется муниципальная услуга, к залу ожидания, местам для заполнения запросов о предоставлении муниципальной услуги, информационным стендам с образцами их заполнения и перечнем документов, необходимых для предоставления муниципальной услуги	<p>Помещения должны соответствовать санитарно-эпидемиологическим правилам и нормативам. Помещения оборудуются:</p> <ul style="list-style-type: none"> - противопожарной системой и средствами пожаротушения; - системой оповещения о возникновении чрезвычайной ситуации; - системой охраны. <p>Каждое рабочее место сотрудников должно быть оборудовано персональным компьютером с возможностью доступа к необходимым информационным базам данных, печатающим устройствам. Место для приема заявителей оборудуется столом, стулом, канцелярскими принадлежностями, облегчающими предоставление муниципальной услуги.</p> <p>Места ожидания в очереди на предоставление муниципальной услуги должны быть оборудованы стульями (кресельными секциями, скамьями, банкетками).</p> <p>Места для заполнения запросов о предоставлении муниципальной услуги оборудуются стульями, столами и обеспечиваются бланками заявлений и канцелярскими принадлежностями.</p> <p>Информационные стенды располагаются в местах общественного доступа в помещение, где предоставляется муниципальная услуга.</p> <p>На информационных стендах в помещениях, предназначенных для</p>

	<p>приема документов, размещается следующая информация:</p> <ul style="list-style-type: none"> - порядок предоставления муниципальной услуги; - перечень документов, необходимых для исполнения муниципальной услуги; - образец заполнения заявления для получения муниципальной услуги; - порядок обжалования решений, действий или бездействия должностных лиц, исполняющих муниципальную услугу. <p>Тексты информационных материалов печатаются удобным для чтения шрифтом, без исправлений, наиболее важные места выделяются (подчеркиваются).</p>
<p>Показатели доступности и качества предоставления муниципальной услуги</p>	<p>1. Показателями доступности предоставления муниципальной услуги являются:</p> <ul style="list-style-type: none"> - возможность получения информации о порядке оказания муниципальной услуги путем индивидуального и публичного информирования, том числе с использованием информационно-телекоммуникационных технологий; - удобный график работы органа, осуществляющего предоставление муниципальной услуги; - удобное территориальное расположение органа, осуществляющего предоставление муниципальной услуги. <p>2. Показателями качества предоставления муниципальной услуги являются:</p> <ul style="list-style-type: none"> - соблюдение сроков предоставления муниципальной услуги, установленных настоящим Регламентом; - отсутствие жалоб на действия (бездействие), решения, принятые Сотрудниками, участвующими в предоставлении муниципальной услуги; - соблюдение требований комфортности к местам предоставления муниципальной услуги.
<p>Иные требования, в том числе учитывающие особенности предоставления муниципальной услуги в многофункциональном центре предоставления государственных и муниципальных услуг и особенности предоставления муниципальной услуги в электронной форме</p>	<p>Сведения о местах нахождения, контактных телефонах, графике работы муниципального автономного учреждения "Многофункциональный центр предоставления государственных и муниципальных услуг" (далее МАУ "МФЦ") представлены в приложении № 4 к настоящему Регламенту и размещены на информационных стендах в МАУ "МФЦ" (http://www.mfcinfo.ru) и на официальном портале Правительства Пензенской области (http://www.penza.ru).</p> <p>Информация о порядке предоставления муниципальной услуги предоставляется:</p> <ul style="list-style-type: none"> - непосредственно в МАУ "МФЦ" по адресу, указанному в приложении № 4 к настоящему Регламенту; - с использованием средств телефонной связи, электронного и почтового информирования (контактная информация МАУ "МФЦ" в приложении № 4 к настоящему Регламенту). <p>Обязанности должностных лиц и специалистов МАУ "МФЦ" (далее – специалисты МАУ "МФЦ") при ответе на телефонные звонки, устные и письменные обращения граждан, планирующих получить государственную или муниципальную услугу или получающих государственную или муниципальную услугу.</p> <p>Специалисты МАУ "МФЦ" при ответе на телефонные звонки, устные и письменные обращения Заявителей обязаны в максимально вежливой и доступной форме предоставлять исчерпывающую информацию.</p> <p>Настоящая муниципальная услуга в электронном виде не представляется.</p>
<p>Состав, последовательность и сроки выполнения административных процедур, требования к порядку их выполнения</p>	
<p>Юридические факты, являющиеся основанием для начала административного</p>	<p>Основанием для начала административного действия является обращение Заявителя (его законного представителя) в Администрацию города Заречного Пензенской области.</p> <p>Специалист предоставляет Заявителю информацию о нормативных</p>

<p>действия</p>	<p>правовых актах, регулирующих условия и порядок предоставления муниципальной услуги:</p> <ul style="list-style-type: none"> - выдает Заявителю перечень документов, указанных в строке «Исчерпывающий перечень документов, необходимых в соответствии с законодательными или иными нормативными правовыми актами для предоставления муниципальной услуги» раздела «Стандарт предоставления муниципальной услуги», необходимых для рассмотрения вопроса о вселении членов семьи нанимателя в жилое помещение, занимаемое по договору социального найма (список документов Заявитель может получить и на официальном сайте Интернет-сайте Администрации города); - разъясняет порядок получения документов, указанных в строке «Исчерпывающий перечень документов, необходимых в соответствии с законодательными или иными нормативными правовыми актами для предоставления муниципальной услуги» раздела «Стандарт предоставления муниципальной услуги», и требования, предъявляемые к ним. <p>Консультации проводятся устно.</p> <p>Предоставление муниципальной услуги включает в себя следующие административные процедуры:</p> <ul style="list-style-type: none"> - информирование и консультирование Заявителей по вопросам вселения членов семьи нанимателя в жилое помещение, занимаемое по договору социального найма; - прием заявления от гражданина о вселении членов семьи нанимателя в жилое помещение, занимаемое по договору социального найма; - принятие решения о вселении или об отказе на вселение членов семьи нанимателя в жилое помещение, занимаемое по договору социального найма; <p>Блок-схема предоставления Администрацией города Заречного Пензенской области муниципальной услуги «Разрешение на вселение членов семьи нанимателя в жилое помещение, занимаемое по договору социального найма» приведена в приложении № 3.</p>
<p>Сведения о должностных лицах, ответственных за выполнение административного действия.</p>	<p>Главные и ведущие специалисты отдела учета и распределения жилья Администрации города Заречного (далее по тексту - Специалисты).</p>
<p>Содержание административного действия, продолжительность и (или) максимальный срок его выполнения</p>	<p>Предоставление муниципальной услуги включает в себя следующую последовательность действий:</p> <ol style="list-style-type: none"> 1. Подача гражданином заявления о вселении членов семьи нанимателя в жилое помещение, занимаемое по договору социального найма, и пакета документов, указанного в строке «Исчерпывающий перечень документов, необходимых в соответствии с законодательными или иными нормативными правовыми актами для предоставления муниципальной услуги» раздела «Стандарт предоставления муниципальной услуги». <p>Специалист проводит прием заявления с приложением документов лично от гражданина, желающего получить услугу, либо от уполномоченного им лица при наличии надлежаще оформленных полномочий.</p> <p>Граждане могут направить заявление и документы, указанные в настоящем Регламенте, по почте. Направленные по почте заявление и копии документов должны быть нотариально заверены.</p> <ol style="list-style-type: none"> 2. Изучение заявления гражданина и предоставленных им документов. <p>В ходе приема Специалист проводит проверку представленных документов - наличие необходимых документов (согласно настоящему Регламенту), сличает незаверенные копии документов с оригиналами, проверяет правильность заполнения бланка заявления.</p> <p>Если представленные копии документов нотариально не заверены, Специалист, сличив копии документов с их подлинными</p>

	<p>экземплярами, выполняет на них надпись об их соответствии подлинным экземплярам, заверяет своей подписью.</p> <p>Специалисты проводят экспертизу представленных заявителями документов на их соответствие предъявляемым требованиям, нормативным правовым актам Российской Федерации, а также проводится сверка сведений, содержащихся в документах.</p> <p>Оригиналы документов возвращаются Заявителю.</p> <p>При проверке данных, имеющихся в представленных документах, Специалистом может проводиться опрос по телефону работников предприятий, выдавших вышеуказанные документы, либо может направить запросы в органы, осуществляющие государственную регистрацию прав на недвижимое имущество и сделок с ним (Управление Федеральной службы государственной регистрации, кадастра и картографии, муниципальное предприятие "Зареченский центр технической инвентаризации"), открытое акционерное общество "Единый расчетно-кассовый центр".</p> <p>3. Подготовка расписки в получении заявления о вселении членов семьи нанимателя в жилое помещение, занимаемое по договору социального найма и прилагаемых к нему документов.</p> <p>Гражданину выдается расписка (приложение № 2) о приеме документов с указанием входящего номера, даты поступления и перечня документов, заверенная подписью специалиста, принявшего заявление с приложением документов.</p>
<p>Критерии принятия решений, в случае если выполнение административного действия связано с принятием решений</p>	<p>К критериям принятия решения относятся соответствие либо несоответствие представленных Заявителем документов требованиям вселения членов семьи нанимателя в жилое помещение, занимаемое по договору социального найма</p>
<p>Результат выполнения административного действия и порядок передачи результата, который может совпадать с юридическим фактом, являющимся основанием для начала выполнения следующего административного действия</p>	<p>1. Подготовка проекта постановления о вселении или об отказе на вселение членов семьи нанимателя в жилое помещение, занимаемое по договору социального найма.</p> <p>По результатам проверки и рассмотрения представленных документов, при условии их соответствия предъявляемым требованиям и полной комплектности, Специалист готовит проект постановления Администрации города Заречного.</p> <p>Решение о вселении или об отказе на вселение членов семьи нанимателя в жилое помещение, занимаемое по договору социального найма, принимается не позднее чем через 30 календарных дней со дня предоставления указанных документов.</p> <p>2. Специалист не позднее чем через 3 рабочих дня со дня принятия решения о вселении или об отказе на вселение членов семьи нанимателя в жилое помещение, занимаемое по договору социального найма, выдает или направляет гражданину, подавшему заявление, документ, подтверждающий принятие такого решения.</p> <p>Решение об отказе на вселение членов семьи нанимателя в жилое помещение выдается или направляется гражданину, подавшему соответствующее заявление, не позднее чем через три рабочих дня со дня принятия такого решения и может быть обжаловано им в судебном порядке.</p>
<p>Способ фиксации результата выполнения административного действия, в том числе в электронной форме, содержащий указание на формат обязательного отображения административного действия, в том числе в электронных системах</p>	<p>Поданное заявление о вселении членов семьи нанимателя в жилое помещение, занимаемое по договору социального найма, зарегистрировано в программе электронного документооборота Администрации города Заречного «Эсида» и принято к исполнению.</p> <p>Проект разрешения на вселение или отказа на вселение членов семьи нанимателя в жилое помещение, занимаемое по договору социального найма, отправлен на согласование в программе электронного документооборота Администрации города Заречного «Эсида»</p>
<p>Формы контроля за исполнением административного регламента</p>	

<p>Порядок осуществления текущего контроля за соблюдением и исполнением ответственными должностными лицами положений административного регламента и иных нормативных правовых актов, устанавливающих требования к предоставлению муниципальной услуги, а также принятием решений ответственными лицами</p>	<p>Текущий контроль за соблюдением последовательности действий, определенных настоящим Регламентом, и принятием решений сотрудником Отдела осуществляется, соответственно, начальником Отдела.</p> <p>Специалист, принимающий документы, несет персональную ответственность за соблюдение сроков и порядка приема документов, предоставляемых гражданами, а также за полноту, грамотность и доступность проведенного консультирования, за правильность выполнения процедур по приему, контроль соблюдения требований к составу документов.</p> <p>Ответственность должностного лица Отдела закрепляется его должностной инструкцией в соответствии с требованиями законодательства.</p>
<p>Порядок и периодичность осуществления плановых и внеплановых проверок полноты и качества предоставления муниципальной услуги, в том числе порядок и формы контроля за полнотой и качеством предоставления муниципальной услуги</p>	<p>Контроль за исполнением Регламента по предоставлению муниципальной услуги осуществляется путем проведения:</p> <ul style="list-style-type: none"> - плановых проверок соблюдения и исполнения должностными лицами положений настоящего Регламента, иных документов, регламентирующих деятельность по предоставлению услуги; - внеплановых проверок соблюдения и исполнения должностными лицами положений настоящего Регламента, осуществляемых по обращениям физических и юридических лиц, по поручениям Главы Администрации города Заречного на основании иных документов и сведений, указывающих на нарушения настоящего Регламента. <p>Периодичность осуществления плановых проверок полноты и качества исполнения услуги устанавливается Главой Администрации города Заречного.</p> <p>Плановые и внеплановые проверки проводятся должностным лицом, уполномоченным Главой Администрации города Заречного.</p> <p>В ходе плановых и внеплановых проверок должностными лицами Администрации проверяется:</p> <ul style="list-style-type: none"> - знание ответственными лицами Администрации требований настоящего административного Регламента, нормативных правовых актов, устанавливающих требования к предоставлению соответствующей услуги; - соблюдение ответственными лицами сроков и последовательности исполнения административных процедур; - правильность и своевременность информирования Заявителей об изменении административных процедур, предусмотренных настоящим административным Регламентом; - устранение нарушений и недостатков, выявленных в ходе предыдущих проверок.
<p>Основания и порядок привлечения к ответственности должностных лиц за решения и действия (бездействие), принимаемые (осуществляемые) в ходе предоставления муниципальной услуги</p>	<p>Должностные лица, виновные в неисполнении или ненадлежащем исполнении требований настоящего Регламента, привлекаются к дисциплинарной ответственности, а также несут гражданско-правовую, административную и уголовную ответственность в порядке, установленном федеральными законами, законами Пензенской области.</p> <p>Персональная ответственность должностных лиц закрепляется в их должностных инструкциях.</p>
<p>Положения, касающиеся требований к порядку и формам контроля за предоставлением муниципальной услуги, в том числе со стороны граждан, общественных объединений и</p>	<p>Контроль за исполнением настоящего административного Регламента может быть осуществлен со стороны граждан, их объединений и организаций в соответствии с законодательством Российской Федерации.</p>

организаций	
Досудебный (внесудебный) порядок обжалования решений и действий (бездействия) органа, предоставляющего муниципальную услугу, а также должностных лиц, муниципальных служащих	
<p>Информация для Заявителей об их праве на досудебное (внесудебное) обжалование действий (бездействия) и решений, принятых (осуществляемых) в ходе предоставления муниципальной услуги</p>	<p>Гражданин может обратиться с жалобой на решение или действие (бездействие), принятое на основании настоящего Регламента (далее обращение), устно к начальнику Отдела либо письменно на имя Главы Администрации через отдел контроля и управления делами Администрации города Заречного.</p> <p>Заявитель в своем письменном обращении (жалобе) в обязательном порядке указывает либо наименование органа, в которое направляет письменное обращение, либо фамилию, имя, отчество соответствующего должностного лица, а также свою фамилию, имя, отчество, почтовый адрес, по которому должен быть направлен ответ, уведомление о переадресации обращения, излагает суть обращения, заявления или жалобы, ставит личную подпись и дату.</p> <p>По результатам рассмотрения жалобы должностное лицо принимает решение об удовлетворении требований Заявителя либо об отказе в удовлетворении жалобы.</p> <p>Письменный ответ, содержащий результаты рассмотрения обращения, направляется Заявителю.</p> <p>Заявитель вправе обжаловать решение, принятое в ходе предоставления муниципальной услуги, действия (бездействия) должностного лица в судебном порядке.</p>
<p>Предмет досудебного (внесудебного) обжалования</p>	<p>Предметом досудебного (внесудебного) обжалования являются:</p> <ol style="list-style-type: none"> 1) нарушение срока регистрации запроса заявителя о предоставлении государственной или муниципальной услуги; 2) нарушение срока предоставления государственной или муниципальной услуги; 3) требование у заявителя документов, не предусмотренных нормативными правовыми актами Российской Федерации, нормативными правовыми актами субъектов Российской Федерации, муниципальными правовыми актами для предоставления государственной или муниципальной услуги; 4) отказ в приеме документов, предоставление которых предусмотрено нормативными правовыми актами Российской Федерации, нормативными правовыми актами субъектов Российской Федерации, муниципальными правовыми актами для предоставления государственной или муниципальной услуги, у заявителя; 5) отказ в предоставлении государственной или муниципальной услуги, если основания отказа не предусмотрены федеральными законами и принятыми в соответствии с ними иными нормативными правовыми актами Российской Федерации, нормативными правовыми актами субъектов Российской Федерации, муниципальными правовыми актами; 6) затребование с заявителя при предоставлении государственной или муниципальной услуги платы, не предусмотренной нормативными правовыми актами Российской Федерации, нормативными правовыми актами субъектов Российской Федерации, муниципальными правовыми актами; 7) отказ органа, предоставляющего государственную услугу, органа, предоставляющего муниципальную услугу, должностного лица органа, предоставляющего государственную услугу, или органа, предоставляющего муниципальную услугу, в исправлении допущенных опечаток и ошибок в выданных в результате предоставления государственной или муниципальной услуги документах либо нарушение установленного срока таких исправлений.
<p>Исчерпывающий перечень оснований для отказа в рассмотрении жалобы, либо приостановления ее рассмотрения</p>	<p>Основаниями для отказа в рассмотрении обращения (жалобы) являются:</p> <ul style="list-style-type: none"> - отсутствие указания на фамилию и почтового адреса гражданина, направившего обращение (жалобу), по которому должен быть направлен ответ. В случае если в указанном обращении (жалобе) содержатся сведения о подготавливаемом, совершаемом или совершенном противоправном деянии, а также о лице, его подготавливающем, совершающем или совершившем, обращение

	<p>(жалоба) подлежит направлению в государственный орган в соответствии с его компетенцией;</p> <ul style="list-style-type: none"> - обращение (жалоба) содержит нецензурные либо оскорбительные выражения, угрозы жизни, здоровью и имуществу должностного лица, а также членам его семьи; - текст письменного обращения (жалобы) не поддается прочтению; - в письменном обращении (жалобе) содержится вопрос, на который гражданину многократно давались письменные ответы по существу в связи с ранее направляемыми в один и тот же государственный орган или одному и тому же должностному лицу обращениями (жалобами), и при этом в обращении (жалобе) не приводятся новые доводы или обстоятельства; - ответ по существу поставленного в обращении (жалобе) вопроса не может быть дан без разглашения сведений, составляющих государственную или иную охраняемую федеральным законом тайну. <p>В случае оставления обращения (жалобы) без ответа по существу поставленных в нем вопросов, гражданину, направившему обращение, сообщается о причинах отказа в рассмотрении обращения (жалобы) либо о переадресации обращения (жалобы).</p> <p>В случае если причины, по которым ответ по существу поставленных в обращении (жалобе) вопросов не мог быть дан, в последующем были устранены, гражданин вправе вновь направить обращение (жалобу) в соответствующий государственный орган или соответствующему должностному лицу.</p>
<p>Основания для начала процедуры досудебного (внесудебного) обжалования</p>	<p>Основанием для начала процедуры досудебного (внесудебного) обжалования являются письменные либо устные (при личном приеме) обращения (жалобы) заявителей в Администрацию города Заречного Пензенской области.</p> <p>При обращении с устной жалобой к начальнику Отдела, ответ на обращение дается в устной форме в ходе личного приема. В остальных случаях дается письменный ответ по существу поставленных в обращении вопросов.</p> <p>В письменном обращении указывается:</p> <ul style="list-style-type: none"> - наименование органа местного самоуправления, в который направляется обращение, фамилия, имя, отчество Главы Администрации города Заречного; - фамилия, имя, отчество гражданина; - почтовый адрес, по которому должен быть направлен ответ, номер телефона, при возможности адрес электронной почты гражданина; - предмет обращения; - личная подпись заявителя (его уполномоченного представителя) и дата.
<p>Права Заявителя на получение информации и документов, необходимых для составления и обоснования жалобы</p>	<p>Заявители имеют право на получение информации и документов, необходимых для обоснования и рассмотрения обращения (жалобы).</p> <p>Специалисты обязаны предоставить заявителю возможность ознакомления с документами и материалами, непосредственно затрагивающими его права и свободы, если не имеется установленных федеральным законодательством ограничений на информацию, содержащуюся в этих документах, материалах.</p> <p>При этом документы, ранее поданные заявителями в Администрацию города Заречного Пензенской области и организации, участвующие в предоставлении муниципальной услуги, выдаются по их просьбе в виде выписок или копий.</p>
<p>Вышестоящие органы и должностные лица, которым может быть адресована жалоба заявителя в досудебном (внесудебном) порядке</p>	<p>Обращение (жалоба) может быть адресовано заявителем:</p> <ul style="list-style-type: none"> - Губернатору Пензенской области; - Правительству Пензенской области; - иным исполнительным органам государственной власти по принадлежности вопросов. <p>Запрещается направлять жалобу на рассмотрение в государственный орган, орган местного самоуправления или должностному лицу, решение или действие (бездействие) которых обжалуется.</p> <p>В случае если в соответствии с запретом, предусмотренным предыдущим абзацем, невозможно направление жалобы на рассмотрение в государственный орган, орган местного самоуправления или должностному лицу, в компетенцию которых входит решение поставленных в обращении вопросов, жалоба</p>

	возвращается гражданину с разъяснением его права обжаловать соответствующие решение или действие (бездействие) в установленном порядке в суд.
Сроки рассмотрения жалобы	Жалоба, поступившая в орган, предоставляющий государственную услугу, либо в орган, предоставляющий муниципальную услугу, подлежит рассмотрению должностным лицом, наделенным полномочиями по рассмотрению жалоб, в течение пятнадцати рабочих дней со дня ее регистрации, а в случае обжалования отказа органа, предоставляющего государственную услугу, органа, предоставляющего муниципальную услугу, должностного лица органа, предоставляющего государственную услугу, или органа, предоставляющего муниципальную услугу, в приеме документов у заявителя либо в исправлении допущенных опечаток и ошибок или в случае обжалования нарушения установленного срока таких исправлений - в течение пяти рабочих дней со дня ее регистрации. Правительство Российской Федерации вправе установить случаи, при которых срок рассмотрения жалобы может быть сокращен.
Результат досудебного (внесудебного) обжалования применительно к каждой процедуре, либо инстанции обжалования	Результатом досудебного (внесудебного) обжалования являются: - признание обращения (жалобы) обоснованным (информирование заявителя о результате рассмотрения обращения (жалобы) и направление в организации, участвующие в предоставлении государственной услуги, требования об устранении выявленных нарушений, о привлечении к ответственности в соответствии с законодательством Российской Федерации должностного лица, ответственного за действия (бездействие)); - признание обращения (жалобы) необоснованным (направление заявителю письменного мотивированного отказа в удовлетворении жалобы).

УТВЕРЖДЕНО
постановлением Администрации
города Заречного
от 13.11.2012 № 2268

Главе Администрации г.Заречного
В.В. Гладкову
от

зарегистрированной (ого) по адресу:
г.Заречный,

сот.тел. _____
дом.тел. _____
раб.тел _____

Заявление.

Прошу Вас разрешить вселение моей (ему), _____ ,
(Родственные отношения)

_____ (ФИО)

в жилое помещение по адресу: г.Заречный, _____
как члена семьи с дальнейшей регистрацией по месту жительства/по месту пребывания
(нужное подчеркнуть).

« _____ » _____ 20 ____ г.

_____/_____/

(подпись)

С заявлением согласны:
(подписи всех членов семьи)

_____/_____/

_____/_____/

_____/_____/

_____/_____/

_____/_____/

_____/_____/

УТВЕРЖДЕНА
 постановлением Администрации
 города Заречного
 от 13.11.2012 № 2268

Расписка

в получении заявления о вселении членов семьи нанимателя в жилое помещение,
 занимаемое по договору социального найма

" ___ " _____ 20__ г.

Населенный пункт _____

Гражданин _____

Адрес _____

№ п/п	Наименование принятых документов	Количество экземпляров	Подпись получателя

Документы в количестве _____ шт. на _____ листах.

Принял(а) _____
 (Ф.И.О.) (подпись)

Расписку получил(а) _____
 (подпись)

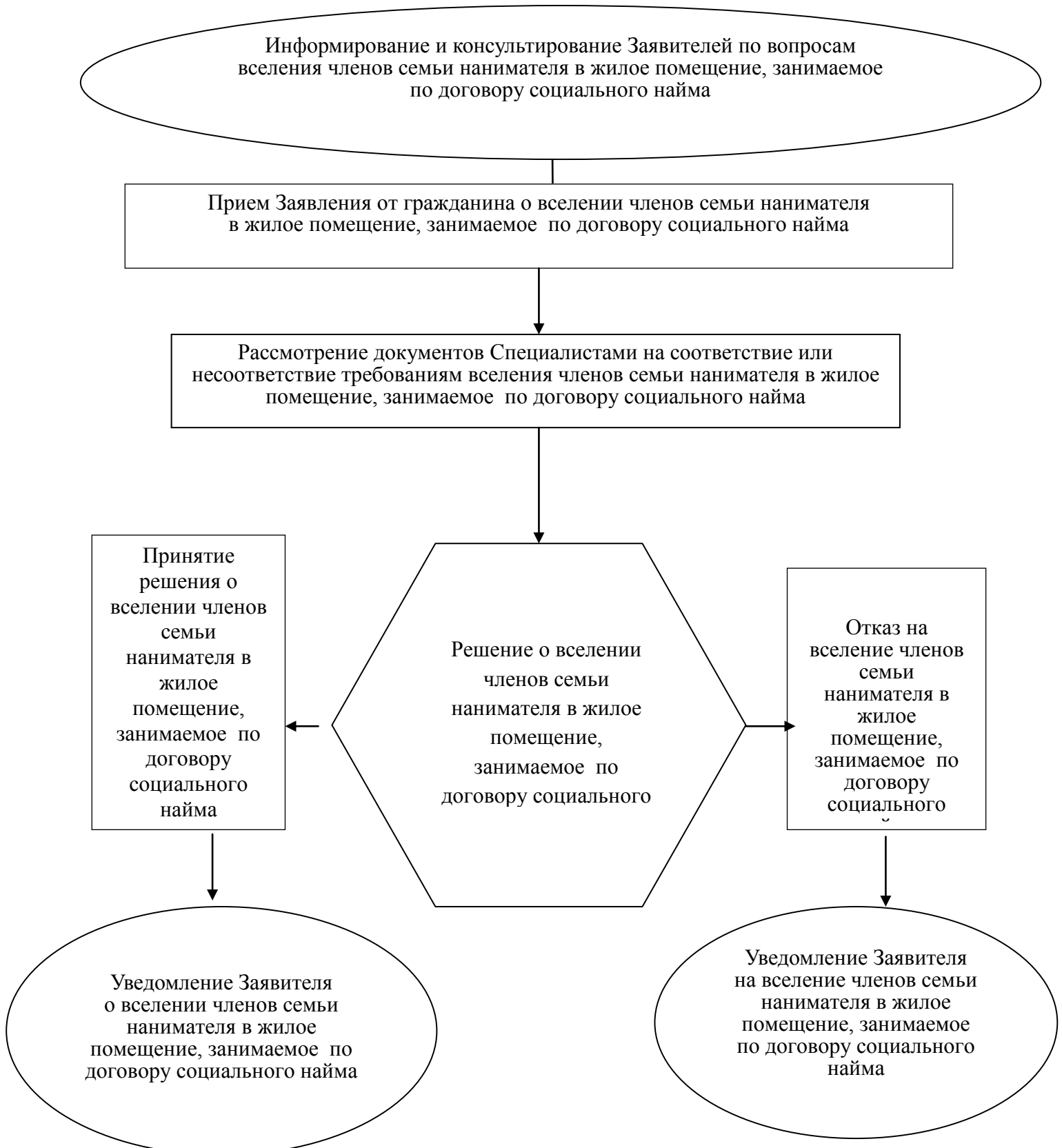
Документы получил(а) _____
 (Ф.И.О.)

" ___ " _____ 20__ г.
 (дата)

Выдал (а) _____
 (Ф.И.О.)

" ___ " _____ 20__ г.
 (дата)

Блок - схема
последовательности административных действий (процедур)
при предоставлении муниципальной услуги



**Сведения о местах нахождения, контактных телефонах, графике работы
Муниципального автономного учреждения «Многофункциональный центр
предоставления государственных и муниципальных услуг города Заречного
Пензенской области» (далее - МАУ «МФЦ»)**

1. Адрес: 442960, Пензенская область, город Заречный, улица Зеленая, дом 6.

телефоны: 65-24-44; 65-24-45.

E-mail: mfc_zato@mail.ru

zarechny@mfcinfo.ru

1. График работы:

Дни недели	Часы работы
Понедельник	8.00-18.30
Вторник	8.00-18.30
Среда	8.00-18.30
Четверг	8.00-18.30
Пятница	8.00-18.30
Суббота	8.00-14.00
Воскресенье	выходной